

# LIVI KEY FOB ПУЛЬТ УПРАВЛЕНИЯ РУКОВОДСТВО ПО ЭКСПЛУАТАЦИИ

**ОГЛАВЛЕНИЕ**

1	Назначение и принцип работы пульта .....	3
2	Внешний вид пульта .....	3
3	Меры предосторожности и особые замечания.....	4
4	Комплект поставки, маркировка и упаковка.....	4
4.1	Комплект поставки .....	4
4.2	Маркировка .....	4
4.3	Упаковка .....	5
5	Техническое описание .....	5
5.1	Технические характеристики пульта .....	5
5.2	Индикация.....	5
6	Связывание пульта с хабом.....	6
7	Оценка качества связи .....	6
8	Управление охраной объекта .....	7
8.1	Функция снятия под принуждением .....	7
8.2	Функция тревожной кнопки.....	7
9	Плашка пульта в приложении .....	7
10	Экран настройки пульта в приложении .....	8
10.1	Назначение кнопок пульта .....	8
10.2	Изменение названия пульта .....	9
11	Техническое обслуживание пульта .....	10
12	Замена батареи пульта .....	10
13	Удаление пульта (отвязка от хаба) .....	10
14	Гарантия изготовителя.....	11

Настоящее руководство по эксплуатации (РЭ) содержит сведения о конструкции, принципе функционирования и технических характеристиках пульта управления Livi Key Fob (далее – пульт). РЭ содержит описание монтажа, настройки и эксплуатации пульта в составе системы умного дома LiviCom, где в качестве контроллера используется хаб Livi Smart Hub или Livi Smart Hub 2G (далее – хаб)<sup>1</sup>.

К монтажу, настройке, эксплуатации и обслуживанию пульта допускаются лица, изучившие настоящее РЭ и документ «Правила и условия безопасной эксплуатации радиоустройств Livi», входящий в комплект поставки пульта.

## 1 НАЗНАЧЕНИЕ И ПРИНЦИП РАБОТЫ ПУЛЬТА

Пульт управления кнопочный радиоканальный предназначен для управления охраной объекта, исполнительными устройствами и/или для формирования и передачи извещения о тревоге по радиоканалу на хаб.

Пульт выполнен в виде брелока и имеет четыре кнопки, каждой из которых пользователь может назначить функцию (включение / выключение полной охраны, включение / выключение ночной охраны, включение / выключение охраны группы, тревожная кнопка, включение / выключение исполнительного радиоустройства Livi).

По умолчанию кнопкам брелока назначены следующие функции (см. рисунок 2.1):

- кнопка 2а – включение полной охраны;
- кнопка 2б – выключение полной охраны;
- кнопка 2в – тревожная кнопка – отправка сигнала SOS на хаб.

Когда пользователь нажимает кнопку на пульте, пульт немедленно передает команду на хаб и ожидает от хаба извещение о выполнении команды. Выполнение команды или ошибку выполнения пульт отображает миганием светового индикатора (см. п. 5.2). При формировании события *Разряд батареи* пульт передает извещение на хаб вместе со следующей командой пользователя.

Брелок является двухканальным, поэтому занимает место двух радиоустройств при связывании с хабом (уменьшая максимальное количество подключаемых к хабу радиоустройств).

## 2 ВНЕШНИЙ ВИД ПУЛЬТА



Рисунок 2.1 – Внешний вид пульта

<sup>1</sup> Если вы связываете пульт с контроллером серии STEMAX или Мираж Професионал, то ознакомьтесь с руководством по эксплуатации радиоустройств Livi в составе ИСМ STEMAX. Если вы связываете пульт с контроллером серии Mirage Private, то ознакомьтесь с руководством по эксплуатации радиоустройств Livi в составе в составе GSM-сигнализации Mirage Private.

### 3 МЕРЫ ПРЕДОСТОРОЖНОСТИ И ОСОБЫЕ ЗАМЕЧАНИЯ

#### ПРЕДУПРЕЖДЕНИЯ

Выдержите пульт в распакованном виде не менее двух часов в помещении, если он транспортировался при температуре ниже комнатной. Эксплуатируйте пульт только внутри помещения. Соблюдайте рекомендуемые условия эксплуатации пульта: допустимый уровень относительной влажности и диапазон рабочих температур см. в п. 5.

Не подвергайте пульт воздействию жидкостей, не устанавливайте пульт возле раковин или других мест появления влаги. Если ваш пульт намочнет, то осторожно извлеките из него батарею. Дождитесь полного высыхания пульта, прежде чем снова включить его. Не пытайтесь сушить пульт с помощью внешнего источника тепла (например, фена) или микроволновой печи. Не роняйте, не бросайте и не сгибайте пульт. Берегите пульт от детей и животных. Мелкие детали, если они являются частью пульта, могут стать причиной удушья для маленьких детей.

Устанавливайте в пульт только новые литиевые батареи 3 В подходящего типа и форм-фактора (см. п. 5). При установке батареи в пульт соблюдайте указанную полярность. Не подвергайте батареи нагреву от прямых солнечных лучей, огня или электрических обогревателей. Храните батареи в недоступном для детей месте.

Не допускайте короткого замыкания между разнополюсными контактами батареи. Не касайтесь контактов батареи металлическими предметами, так как они могут нагреться и вызвать ожоги. Не роняйте батарею.

#### ВНИМАНИЕ

Связать пульт с хабом, изменить название, настройки его работы или удалить пульт могут только админы и владельцы объекта. При этом охрана объекта должна быть выключена, и хаб должен находиться на связи. Если вы подключили услугу профессиональной охраны, то свяжитесь с охранным предприятием. Вы не сможете связать пульт с хабом, изменить настройки его работы и удалить его до тех пор, пока охранный объект не переведет объект в режим тех.обслуживания.

Извлеките из пульта батарею, если она разрядилась. Перед хранением в течение длительного периода времени обесточьте пульт (извлеките батарею). Утилизируйте батарею в соответствии с локальными законами и постановлениями. Если батарея начинает протекать, то избегайте прямого контакта вытекающей жидкости с кожей или одеждой, поскольку жидкость может быть едкой и токсичной. Аккуратно извлеките батарею и обратитесь в сервисный центр НПП «Стелс» (support@livicom.ru).

### 4 КОМПЛЕКТ ПОСТАВКИ, МАРКИРОВКА И УПАКОВКА

#### 4.1 КОМПЛЕКТ ПОСТАВКИ

Комплект поставки пульта представлен в таблице 4.1.

Таблица 4.1 —Комплект поставки пульта

Наименование	Количество, шт.
Пульт управления Livi Key Fob	1
Карабин FI-3	1
Литиевая батарея CR2032	1
Правила и условия безопасной эксплуатации радиоустройств Livi	1
Упаковка	1

#### 4.2 МАРКИРОВКА

Маркировка на упаковке пульта:

- товарный знак предприятия-изготовителя;
- наименование пульта;
- знаки соответствия;
- год и месяц упаковки.

Маркировка на плате пульта:

- товарный знак предприятия-изготовителя;
- наименование пульта;
- заводской номер;
- дата изготовления.

### 4.3 УПАКОВКА

Пульт поставляется в индивидуальной таре из картона, предназначенной для предохранения от повреждений при транспортировке.

В тару укладывается комплект поставки (см. п. 4.1).

## 5 ТЕХНИЧЕСКОЕ ОПИСАНИЕ

### 5.1 ТЕХНИЧЕСКИЕ ХАРАКТЕРИСТИКИ ПУЛЬТА

Таблица 8.1 – Технические характеристики пульта

Параметр	Значение
Частотный диапазон	868 МГц
Дальность радиосвязи*	1000 м
Мощность радиоканала	25 мВт
Количество кнопок управления	4
Ток потребления в активном режиме	до 30 мА
Питание (3 В)	батарея CR2032
Время работы от батареи**	до 10 лет
Диапазон рабочих температур	от -20 до +55 °С
Относительная влажность	не более 80% при 25 °С
Габаритные размеры пульта	61 x 35 x 13 мм

\*Дальность радиосвязи - максимальное расстояние между хабом и пультом в прямой видимости и при отсутствии помех.

\*\*Время работы от батарей зависит от интенсивности радиообмена пульта с хабом. Максимальное время работы достигается, если пульт эксплуатируется при температуре 25 °С, относительной влажности не более 80% и при отсутствии вибрационной нагрузки.

### 5.2 ИНДИКАЦИЯ

Таблица 9.1 – Светодиодная индикация пульта

Событие / режим работы пульта	Светодиодная индикация
Нажатие кнопки на пульте	Индикатор мигает 1 раз белым цветом
Включение полной охраны	Индикатор мигает 1 раз зеленым цветом
Выключение полной охраны	Индикатор мигает 2 раза зеленым цветом
Включение ночной охраны	Индикатор мигает 1 раз голубым цветом
Выключение ночной охраны	Индикатор мигает 2 раза голубым цветом
Ошибка включения охраны	Индикатор быстро мигает желтым цветом
Отправка сигнала тревоги на хаб	Индикатор мигает красным цветом 5 раз
Включение исполнительного устройства	Индикатор мигает 1 раз зеленым цветом
Выключение исполнительного устройства	Индикатор мигает 2 раза зеленым цветом
Ошибка при выполнении команды	Индикатор мигает красным цветом 1 раз

Событие / режим работы пульта	Светодиодная индикация
Режим связывания пульта	Индикатор мигает голубым цветом в течение 1 минуты
Подтверждения привязки пульта	Индикатор мигает зеленым цветом 5 раз

## 6 СВЯЗЫВАНИЕ ПУЛЬТА С ХАБОМ

**Перед связыванием пульта с хабом ознакомьтесь с мерами предосторожности и соблюдайте их (см. п. 3)!**

Для связывания пульта с хабом выполните следующие действия:

1. В приложении откройте вкладку «Устройства», нажмите кнопку **+** и выберите пункт «Добавить устройство».

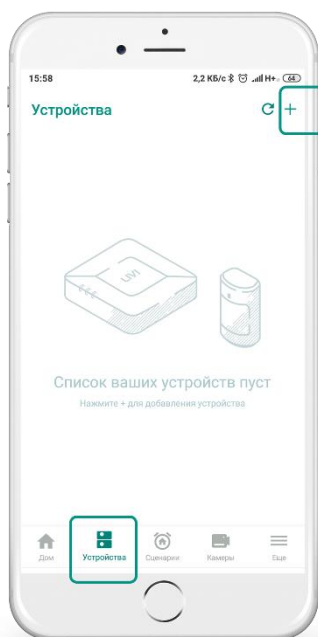


Рисунок 6.1 – Вкладка *Устройства* в приложении

2. Переведите пульт в режим связывания: нажмите на пульте одновременно верхнюю (1) и нижнюю (2) кнопки (см. рисунок 6.2). Удерживайте кнопки до появления индикации режима связывания пульта (мигание индикатора голубым цветом в течение 60 секунд)



Рисунок 6.2 – Пульт

3. В приложении следуйте указаниям на экране, чтобы связать пульт с хабом.

Пульт находится в режиме связывания 60 секунд. Если Вы не успели связать его с хабом за этот период, то повторите действие, описанное в шаге 2 выше. Пульт вернется в режим связывания.

## 7 ОЦЕНКА КАЧЕСТВА СВЯЗИ

Для оценки качества связи пульта с хабом дважды нажмите на функциональную кнопку (2г, рисунок 2.1) и посмотрите на индикатор пульта. Соответствие уровня связи и индикации представлено в таблице 7.1.

Таблица 7.1 – Соответствие уровня связи и индикации

Уровень связи	Индикация
Отличная связь	Индикатор мигает 3 раза зеленым цветом
Хорошая связь	Индикатор мигает 2 раза зеленым цветом
Удовлетворительная связь	Индикатор мигает 1 раз зеленым цветом
Нет связи	Индикатор мигает 4 раза красным цветом

## 8 УПРАВЛЕНИЕ ОХРАНОЙ ОБЪЕКТА

При настройках по умолчанию для включения полной охраны объекта нажмите верхнюю кнопку пульта (2а, [рисунок 2.1](#)). Убедитесь, что индикатор пульта мигнул 1 раз зеленым цветом, и оповещение о включении полной охраны появилось в приложении.

При включении охраны объекта система Livicom проверяет состояние всех охранных датчиков. Если в этот момент не все устройства готовы к включению охраны, то индикатор пульта начнет быстро мигать желтым цветом, и охрана объекта не будет включена. Если вы хотите включить охрану с исключением неготовых датчиков (например, если вы намеренно оставили окно открытым для проветривания), то выполните еще 2 попытки включения полной охраны. С третьей попытки охрана объекта будет включена, но неготовые датчики охранные функции выполнять не будут. Для подтверждения включения охраны индикатор мигнет 1 раз зеленым цветом.

Для выключения полной охраны объекта нажмите вторую кнопку (2б, [рисунок 2.1](#)) и дождитесь, пока индикатор мигнет 2 раза зеленым цветом. Убедитесь, что оповещение о выключении полной охраны появилось в приложении.

Если пульт работает некорректно, то свяжитесь со службой технической поддержки (support@livicom.ru).

### 8.1 ФУНКЦИЯ СНЯТИЯ ПОД ПРИНУЖДЕНИЕМ

Функция *Снятия под принуждением* предназначена для случая, если пользователю умного дома угрожают, заставляя открыть входную дверь. В этом случае охрана дома отключится, а на смартфоны членов семьи придут тревожные оповещения в виде push / SMS / голосового звонка. Сигнал тревоги также будет отправлен на пульт охранного предприятия, если подключена услуга профессиональной охраны.

Важно, что при активации *Снятия под принуждением* не включаются сигнал тревоги на пульте и сирена – злоумышленники не узнают, что пользователь позвал на помощь.

Для активации функции *Снятие под принуждением* нажмите кнопку снятия с полной охраны (по умолчанию – кнопка 2б, [рисунок 2.1](#)) и удерживайте ее три секунды.

### 8.2 ФУНКЦИЯ ТРЕВОЖНОЙ КНОПКИ

Функция «тревожной кнопки» предназначена для случая, если пользователь умного дома хочет отправить сигнал SOS на смартфоны членов семьи, которые могут получать тревожные оповещения. Сигнал тревоги также будет отправлен на пульт охранного предприятия, если подключена услуга профессиональной охраны.

Для отправки сигнала SOS нажмите кнопку на пульте, которой назначена функция *Отправить сигнал тревоги* (по умолчанию – кнопка 2в, [рисунок 2.1](#))

## 9 ПЛАШКА ПУЛЬТА В ПРИЛОЖЕНИИ

После связывания пульта с хабом его плашка появится в списке устройств, который открывается при нажатии на кнопку *Устройства* на панели навигации.

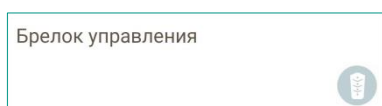


Рисунок 9.1 – Плашка пульта

На плашке устройства отображается:

- Название пульта, заданное при связывании с хабом.
- Иконка пульта для его быстрой визуальной идентификации.

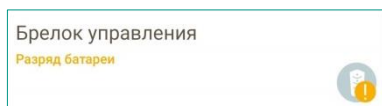


Рисунок 9.2 – Плашка пульта (разряд батареи)

В случае разряде батареи на плашке пульта вы увидите соответствующее уведомление, и на иконке устройства появится пиктограмма в виде восклицательного знака.

Для перехода к экрану настройки пульта нажмите на его плашку в списке устройств.

## 10 ЭКРАН НАСТРОЙКИ ПУЛЬТА В ПРИЛОЖЕНИИ

Экран настройки пульта (см. [рисунок 10.1](#)) позволяет посмотреть:

- Описание пульта:
  - название пульта;
  - изображение внешнего вида устройства;
  - тип устройства и серийный номер.
- Состояние батареи пульта.

На экране настройки пульта вы можете посмотреть **уровень заряда** батареи. Если батарея разрядится, то вы получите push-уведомление. Соответствующее оповещение будет также выведено в журнале событий и на экране настройки пульта. Для замены батареи выполните действия, описанные в п. [12](#).

- Назначение кнопок пульта (см. п. [10.1](#)).
- Группу, к которой относится пульт. Вы можете перенести пульт в другую группу, нажав на строку с названием группы.

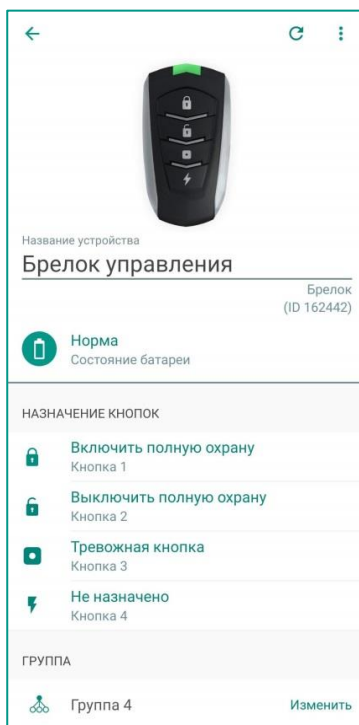


Рисунок 10.1 – Экран настройки пульта

### 10.1 НАЗНАЧЕНИЕ КНОПОК ПУЛЬТА

Экран настройки пульта (см. [рисунок 10.1](#)) позволяет изменить функции, назначенные кнопкам пульта. Для изменения функции нажмите на строку кнопки, назначение которой вы хотите изменить, и выберите новую функцию из открывшегося списка.



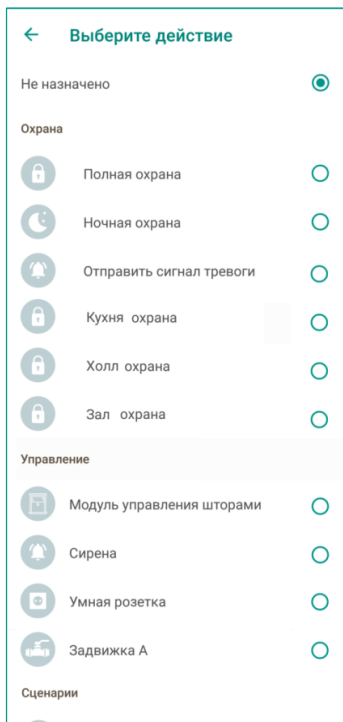


Рисунок 10.2 – Список функций для выбора

В список функций, доступных для назначения кнопкам пульта, система автоматически включает:

- Включение и/или выключение полной охраны объекта.
- Включение и/или выключение ночной охраны объекта.
- Отправку сигнала тревоги (функция тревожной кнопки).
- Включение и/или выключение охраны группы.
- Включение и/или выключение исполнительных устройств, подключенных к хабу.

Примечание – К исполнительным устройствам относятся реле Livi Relay, Livi Relay 12/24, розетки Livi Socket, модули защиты от протечек Livi Water Control, сирены Livi Siren, модули управления шторами Livi Roller Shutter и модули управления светом Livi Light Control.

- Запуск сценариев по нажатию, созданных для данного объекта.

После выбора функции система предложит вам выбрать действие, которое будет выполняться по нажатию кнопки на пульте:

- включение - при каждом нажатии на кнопку пульт будет передавать команду на включение охраны или устройства,
- выключение - при каждом нажатии на кнопку пульт будет передавать команду на выключение охраны или устройства,
- включение/выключение - при однократном нажатии на кнопку пульта охрана или устройство включится, при повторном нажатии – выключится.

Выберите действие, чтобы вернуться к экрану настройки пульта. Новая функция будет назначена кнопке пульта.

## 10.2 ИЗМЕНЕНИЕ НАЗВАНИЯ ПУЛЬТА

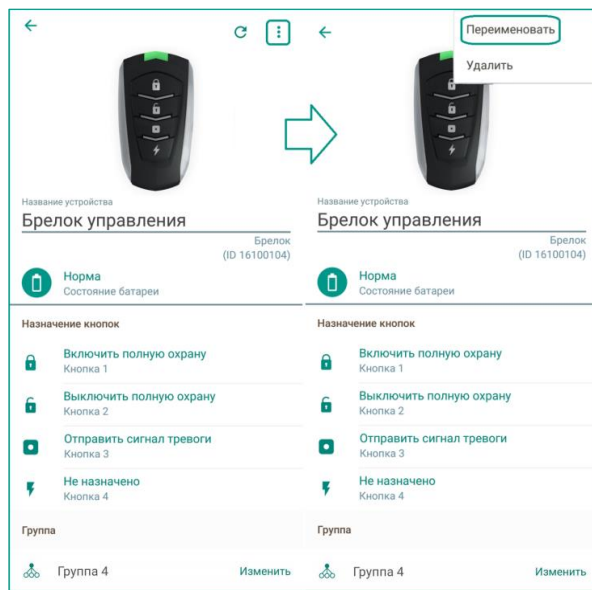


Рисунок 10.3 – Вызов меню на экране настройки пульта

Для изменения названия пульта:

- 1) Откройте экран настройки пульта в приложении.
- 2) Нажмите на кнопку вызова меню в виде трех точек, расположенную в правом верхнем углу экрана.
- 3) В меню выберите пункт *Переименовать* (см. [рисунок 10.3](#)).
- 4) Введите новое название и сохраните его.

## 11 ТЕХНИЧЕСКОЕ ОБСЛУЖИВАНИЕ ПУЛЬТА

Техническое обслуживание пульта заключается в своевременной очистке корпуса от загрязнений и замене разряженной батареи, которую следует выполнять после получения извещения в приложении.

**Не протирайте пульт веществами, содержащими спирт, ацетон, бензин и другие активные растворители**

## 12 ЗАМЕНА БАТАРЕИ ПУЛЬТА

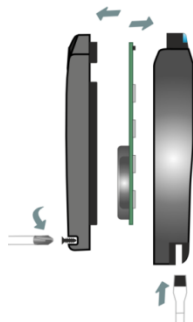


Рисунок 12.1 – Замена батареи в пульте

Для замены батареи выполните следующие действия:

- 1) Выкрутите фиксирующий винт (3, [рисунок 2.1](#)).
- 2) Вскройте корпус пульта: для этого вставьте плоскую отвертку в отверстие в нижней части пульта и вытолкните крышку корпуса.
- 3) Извлеките старую батарею и установите новую литиевую батарею CR2032, соблюдая указанную полярность.
- 4) Закройте корпус пульта и затяните фиксирующий винт.

## 13 УДАЛЕНИЕ ПУЛЬТА (ОТВЯЗКА ОТ ХАБА)

Отвязать пульт от хаба можно двумя способами:

- 1) В приложении на экране настройки пульта (см. [рисунок 13.1](#)).

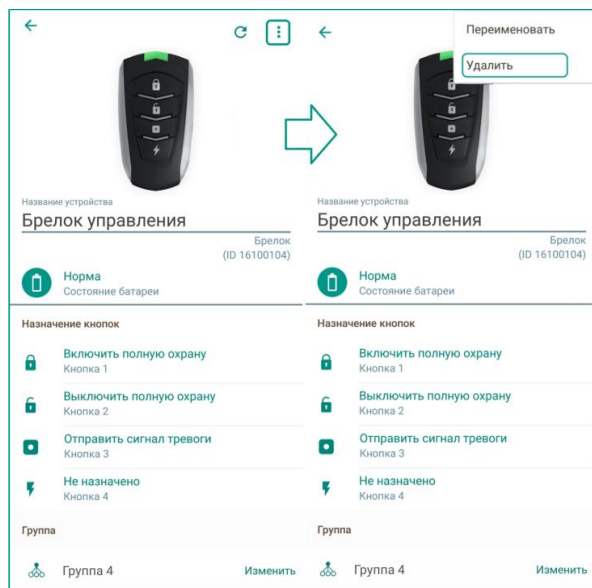


Рисунок 13.1 – Вызов меню на экране настройки пульта

- 2) С помощью кнопок на пульте: нажмите на пульте одновременно верхнюю (2а, [рисунок 2.1](#)) и нижнюю (2г, [рисунок 2.1](#)) кнопки и удерживайте их не менее 10 секунд (до появления индикации режима связывания)

## 14 ГАРАНТИЯ ИЗГОТОВИТЕЛЯ

Изготовитель ООО «НПП «Стелс» гарантирует соответствие пульта техническим условиям АГНС.421453.001 ТУ при соблюдении потребителем условий транспортирования, хранения, монтажа и эксплуатации.

Гарантийный срок составляет 5 лет с даты изготовления. Гарантийные обязательства не распространяются на элементы питания.

Гарантия не вступает в силу в следующих случаях:

- 1) Несоблюдение условий эксплуатации;
- 2) Механическое повреждение пульта;
- 3) Ремонт пульта другим лицом, кроме Изготовителя.



Декларация о соответствии Техническому регламенту Таможенного союза ТР ТС 020/2011 ЕАЭС № RU Д-RU.НА24.В.00020/18 с 12.09.2018 по 11.09.2023

**STELS**  
SMART TELEMATIC SYSTEMS



**ВАШ УМНЫЙ ДОМ**